

УДК 332.1
ББК У 65

У.В. Цыренжапова
кандидат экономических наук, вед. инженер
Байкальский институт природопользования СО РАН,
г. Улан-Удэ
tslyana@mail.ru

СРАВНИТЕЛЬНЫЙ АНАЛИЗ РЫНКОВ ТРУДА ПРИГРАНИЧНЫХ ТЕРРИТОРИЙ БУРЯТИИ И МОНГОЛИИ

Представлен анализ основных тенденций занятости и безработицы в приграничных районах Монголии и Бурятии, выявлены особенности и проблемы развития рынка труда.

Ключевые слова: приграничные территории, рынок труда

U.V. Tsyrenzhapova
Ph. D. in Economics, lead engineer
Baikal Institute for Nature Management SB RAS,
Ulan-Ude

COMPARATIVE ANALYSIS OF BURYATIYA AND MONGOLIA FRONTIER TERRITORIES LABOUR MARKETS

The analysis of the basic tendencies of employment and unemployment in Mongolia and Buryatiya frontier areas is presented, features and problems of development of a labour market are revealed.

Keywords: frontier territories, labour market

Процесс рыночного реформирования в России и Монголии, вызвал отрицательные изменения в процессе использования трудового потенциала обеих стран: усиление региональных диспропорций занятости, рост безработицы, изменение в качестве рабочей силы, падение уровня реальных доходов населения, что осложнено в Бурятии незавершенным демографическим переходом и в Монголии растущей численностью населения. Численность населения в приграничных районах Монголии возросла в период с 1990-2007 гг. на 100,2 тыс. чел. (22 %), тогда как в приграничных районах Бурятии сократилась на 43,8 тыс. человек (10 %), что обуславливает количественные диспропорции между возрастной когортой молодежи, входящей на рынок труда, и меньшей по численности возрастной когортой уходящих на пенсию.

В Монголии наблюдается постоянный рост числа занятых по отношению к 1995 г., в 2007 г. составил – 133,4 % или 256,5 тыс. чел (рис.1).

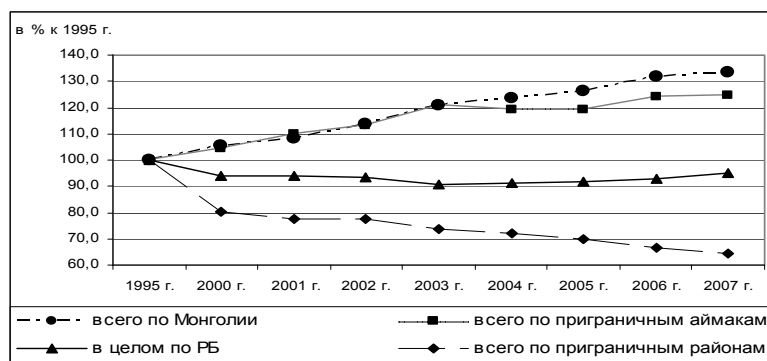


Рис. 1. Динамика численности занятых к 1995 г., в %

Занятость по приграничным аймакам и в целом по стране синхронно возрастала до 2003 г., начиная с 2004 г. начинается отставание темпов роста занятости в аймаках. Наибольший рост занятых произошел в аймаках Орхон – 168,9 % и Сэлэнгэ – 144,8 %.

В Бурятии число занятых к уровню 1995 г. сократилось до минимального значения в 2003 г. – 90,6 %, к 2007 г. начало расти и составило – 94,9 %. В приграничных районах продолжается падение числа занятых, в 2007 г. число занятых составило – 64,6 % (26,5 тыс. человек) от уровня 1995 г.

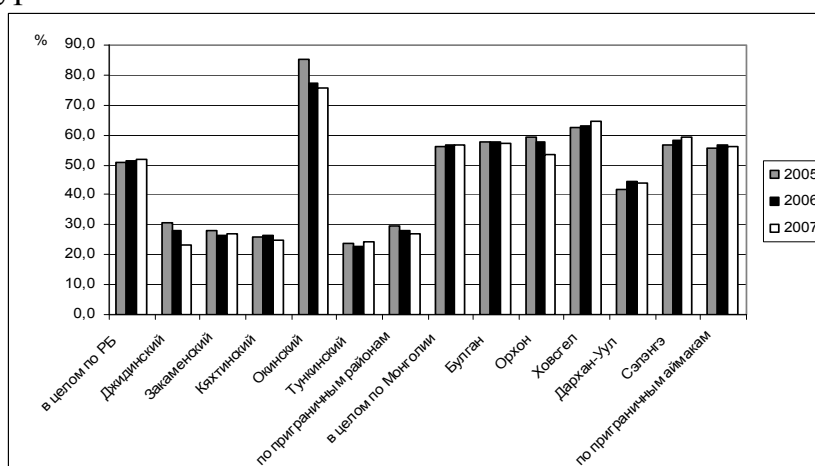


Рис. 2. Уровень занятости по районам РБ и аймакам Монголии

Уровень занятости населения рассчитан в процентном соотношении к численности населения трудоспособного и старше трудоспособного возраста. Так, в среднем по приграничным аймакам Монголии он составляет 56,1 %, что чуть ниже среднего уровня по стране – 56,9 % (2007 г.) (рис. 2). По приграничным районам Республики Бурятия показатель уровня занятости очень низкий, составляет 26,9 %, в среднем по РБ – 52,1 %.

В структуре занятых по формам собственности преобладает доля занятых на предприятиях частной собственности, как в Монголии, так и

в Бурятии. Большая доля занятых в приграничных аймаках, как и Монголии в целом работают на индивидуальных предпринимателей 57,3 % и 53,7 % соответственно (рис. 3). В Монголии перемещение большого числа занятых в частные предприятия носит неупорядоченный, в большинстве экономически неэффективный характер. Тем не менее, развитие малого предпринимательства относится к числу важнейших институциональных преобразований, положительно сказывается на состоянии спроса на рабочую силу и уменьшает безработицу, выступая одной из форм экономической деятельности населения, направленной на обеспечение занятости и дохода.

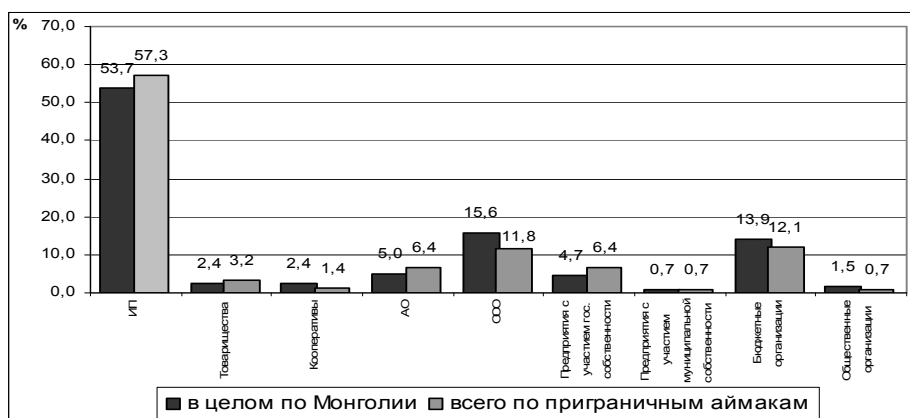


Рис. 3. Распределение среднегодовой численности занятых по правовой принадлежности организаций в Монголии в 2006 г.

В Бурятии в целом и в приграничных районах большая доля людей занята на предприятиях с частной формой собственности, но эта доля заметно ниже, чем в среднем по стране (55 %), составляет – 49-51,7 % от всего числа занятых (рис. 4).

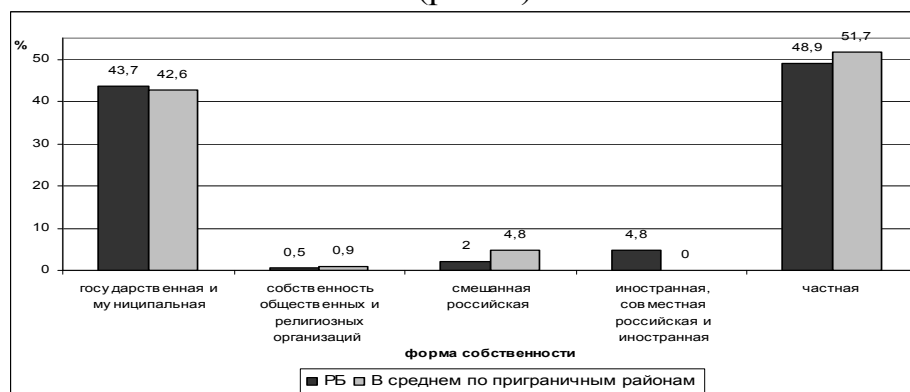


Рис. 4. Распределение среднегодовой численности занятых по формам собственности в 2006 г.

Доля работающих на предприятиях и в организациях государственной и муниципальной собственности остается высокой, это можно объяснить отставанием республики и районов в экономическом развитии и особенностью фактора расселения. Разреженная сеть поселений вынуждает сохранять автономную социальную

инфраструктуру в большинстве населенных пунктов, поэтому занятость в государственном секторе остается высокой. На территории приграничных аймаков отсутствуют предприятия с иностранной и смешанной собственностью, несмотря на близость районов к границе с Монголией и прямых предпосылок для создания совместных предприятий, в Республике Бурятия в целом на данных предприятиях занято 4,8 % от всего числа занятых. Низкая доля занятых наблюдается в общественных и религиозных организациях обеих стран – 0,9 % в районах РБ и 0,7 % в аймаках Монголии.

На структуру занятых по видам экономической деятельности непосредственное влияние оказывает отраслевая структура общественного производства. Для Монголии и Бурятии характерно развитие сельскохозяйственного производства. Эти регионы выпадают из общего тренда XX в. – перехода от аграрной занятости к индустриальной, а затем в сектор услуг, и идут по пути развивающихся стран, в которых структурный переход от аграрной занятости осуществлялся преимущественно в сектор услуг. Наибольшая доля занятых в сфере услуг приходится на торговлю, аккумулировавшую высвобождаемых работников из промышленности и сельского хозяйства.

В последние годы для Монголии характерно повышение числа занятых в сельском хозяйстве, горнодобывающей промышленности, снижение наблюдается в строительстве, промышленности. В Республике Бурятия рост наблюдался в финансовой сфере, значительный спад в промышленности, сельском хозяйстве, транспорте и связи. Отрасли бюджетной сферы (образование и здравоохранение), несмотря на низкую оплату, притягивают население в условиях кризиса производства, поэтому доля этих отраслей в структуре занятости стабильна. Низкая доля занятых наблюдается в строительстве, в Монголии 2,8 %, в Бурятии – 2 %; в финансовой сфере – 0,8 % и 1 %.

В приграничных районах Бурятии уровень общей безработицы ежегодно снижается, но остается высоким – 11,92% в 2007 г. (по РБ – 12,9%) (рис. 5).

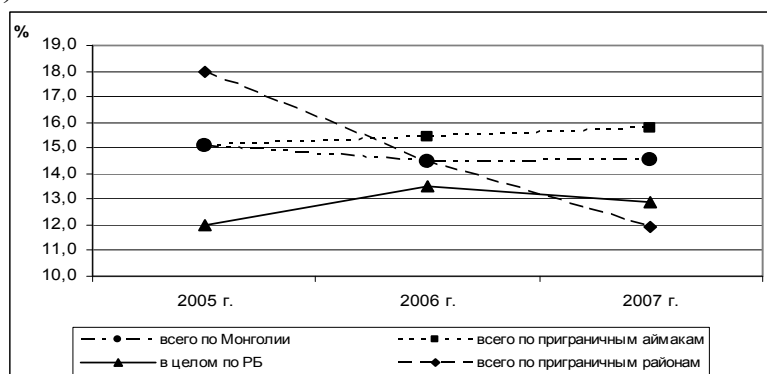


Рис. 5. Динамика уровня общей безработицы

Уровень общей безработицы в приграничных аймаках постепенно возрастал и составил в 2007 г. – 15,8 % (в целом по Монголии – 14,5 %). Высокая напряженность на рынке труда обусловлена тем, что, во-первых, по причине высокой доли молодежи в общей численности населения Монголии, достаточно низкие возможности трудоустройства у молодежи в возрасте от 20 до 24 лет, недавно выпустившейся из высших и средних специальных учреждений, во-вторых, начиная с 90-х гг. XX в. происходит большой отток сельского населения в города, пополняющих численность безработных.

Хотя показатели зарегистрированной безработицы менее пригодны для анализа состояния рынка труда, необходимо отметить, что данный показатель в Монголии снижается, но в приграничных аймаках остается высоким и составляет 4 %, что выше среднего по Монголии уровня – 2,8 %. В приграничных районах Бурятии уровень зарегистрированной безработицы постоянно увеличивается с 1,19 % в 2003 г. до 3,24 % в 2006 г. Различия между общей и зарегистрированной безработицей в Бурятии крайне велики, это связано с ограничениями регистрации из-за дефицита средств на выплату пособий, отнесением сельских безработных к самозанятым при наличии ЛПХ, трудностями в процессе переобучения по финансовым причинам.

Таким образом, характер и динамика развития рынка труда на приграничных территориях Монголии и Бурятии обусловлены спецификой территориальной организации хозяйства и населения на национальном и региональном уровнях. Приграничные аймаки Монголии характеризуются сравнительно высокой концентрацией населения, промышленного и сельскохозяйственного производства, в то время как сопредельные территории Бурятии, занимая периферийное положение в региональной системе, характеризуются сокращением демографического потенциала, низким уровнем развития производства. В этих условиях приоритетной задачей государственной политики в области рынка труда как важнейшего социального индикатора результативности экономической политики в целом должно стать создание правовых, экономических и институциональных условий для эффективного его функционирования, позволяющих использовать преимущества приграничного положения территорий обеих стран.

Список использованной литературы

1. Труд и занятость в Республике Бурятия. Стат. сборник № 03-02-19 / Бурятстат. Улан-Удэ, 2008. – 146 с.
2. Mongolian statistical yearbook 2008 / National statistical office of Mongolia. Ulaanbaatar, 2008. – 430 p.
3. Программы социально-экономического развития муниципальных районов Республики Бурятия

<http://economy.buryatia.ru/econ/munprog.html>