

УДК 338.981 (571.54)  
ББК 65.9 (2Р54)

**В.В. Доржиева**  
к.э.н., с.н.с. Отдела региональных экономических исследований  
Бурятский научный центр СО РАН, г.Улан-Удэ  
vv2006uu@yandex.ru

## **Проблемы социально-экономического развития Республики Бурятия в современных условиях**

В статье анализируется эффективность антикризисных мероприятий, проводимых Правительством Республики Бурятия. Рассматриваются проблемы социально-экономического развития Байкальского региона.

Ключевые слова: Байкальский регион, социально-экономическое развитие, экономический кризис.

**V.V. Dorzhieva**  
**Cand.Econ.Sci.**  
**The senior scientific employee**  
**of Department of regional economic researches**  
**The Buryat centre of science of the Siberian Branch**  
**of the Russian Academy of Science, Ulan-Ude**  
vv2006uu@yandex.ru

## **Problems of social and economic development of Republic Buryatiya in modern conditions**

In article efficiency of the anti-recessionary actions spent by the Government of Republic Buryatiya is analyzed. Problems of social and economic development of the Baikal region are considered.

The key words: the Baikal region, social and economic development, economic crisis

В современных условиях экономика регионов России сталкивается со сложными проблемами, вызванными мировым экономическим кризисом. Кризис деформировал возможности реализации стратегий социально-экономического развития федеральных округов и большинства субъектов Федерации, возникла необходимость встраивать в модернизируемые народно-хозяйственные, отраслевые и региональные стратегии антикризисные мероприятия, учитывая многоаспектные последствия кризиса, изменившиеся внешние и внутренние условия и механизмы предупреждения новых кризисов.

Каждое территориальное образование Байкальского региона должно четко представлять свое место и роль в национальных социально-экономических и общемировых процессах. Выживание и успешное развитие любого региона в связи с этим должно рассматриваться с позиций его конкурентоспособности, обусловленной экономическими, социальными, политическими, культурными и другими факторами региона и его отдельных товаропроизводителей на внутреннем и внешнем рынках, характеризуемое через показатели (индикаторы), адекватно отражающие его состояние и динамику.

Мероприятия антикризисной программы Республики Бурятия в целом формировались на базе мероприятий федеральной программы, и очень часто дублировали все ее основные пункты. Однозначно оценить эффективность антикризисной программы РБ трудно, поскольку практически невозможно разделить влияние структурного фактора (включая степень диверсификации хозяйства), фактора зависимости от внешнеэкономических условий и фактора качества регионального управления.

Так, анализ макроэкономических показателей социально-экономического развития Республики Бурятия, приведенный в таблице 1, показал отрицательное влияние финансового кризиса на экономику только в 2009 г. по следующим показателям: снизились темпы роста ВРП на 12,5 процентных пунктов по сравнению с 2008 г., тогда как за период 2005-2008 гг. наблюдались темпы роста; объем промышленного производства снизился на 10,3 процентных пункта; инвестиции в основной капитал – на 22 процентных пункта.

Таблица 1

Основные социально-экономические показатели Республики Бурятия  
2005-2009 гг.

№	Показатель	Ед.изм.	2005	2006	2007	2008	2009
1	ВРП	Млн. руб.	74912,9	91712,4	109554,1	137000 <sup>1</sup>	138200 <sup>2</sup>
		Темп роста в сопоставимых ценах, %	104,8	105,8	107,7	103	90,5
3	Индекс потребительских цен	Темп роста в % к предыдущему году	115,1	107,3	109,2	112,6	108
4	Объем промышленного	Млн.руб.	37839		39533	53517	49415,2
		Темп роста в % к предыдущему	107,9	108,4	108,7	108,4	98,1

<sup>1</sup> Постановление Правительства РБ № 383 от 07.10.2009г. «О предварительной оценке социально-экономического развития Республики Бурятия за 2009 год, прогнозе социально-экономического развития Республики Бурятия на 2010 год и основных параметрах прогноза до 2012 года».

<sup>2</sup> То же.

	производства	году в сопоставимых ценах					
5	Продукция сельского хозяйства	Млн.руб.	9103	10431	10546	11746	13601
		Темп роста в % к предыдущему году в сопоставимых ценах	101,3	102	101,4	103	104,4
8	Инвестиции в основной капитал	Млн. руб	9606	15928	19457	23790	21939,3
		Темп роста в % к предыдущему году в сопоставимых ценах	105,1	154	115,4	109	87,0

В структуре валового регионального продукта республики основными видами экономической деятельности являются транспорт и связь (29 процентов), оптовая и розничная торговля (15 процентов), обрабатывающие производства (11,3 процента), сельское хозяйство, охота и лесное хозяйство (9 процентов), производство и распределение электроэнергии, газа и воды (6 процентов)<sup>3</sup>.

По многим макроэкономическим показателям, республика сильно отстает от средне-российских показателей и относится к регионам с низким уровнем развития. Так, по ВРП на душу населения республика занимает только 40-е место в России, по среднедушевым инвестициям – 79-е место, по среднедушевым денежным доходам – 50-е место, по уровню занятости – 84-е место.

По итогам 2009 года в рейтинге регионов СФО Республика Бурятия по индексу промышленного производства заняла 4 место, выпуска продукции сельского хозяйства – 6 место, объему выполненных строительных работ – 2 место, оборота розничной торговли – 1 место.

Следует отметить, что в темпы роста индекса промышленного производства снизились в 2009 г. по сравнению с 2008 г. по всем трем субъектам Байкальского региона (рис.1).

---

<sup>3</sup> Информация для ведения мониторинга социально-экономического положения субъектов Российской Федерации в январе-декабре 2009 года. /ФСГС РФ – <http://www.gks.ru>

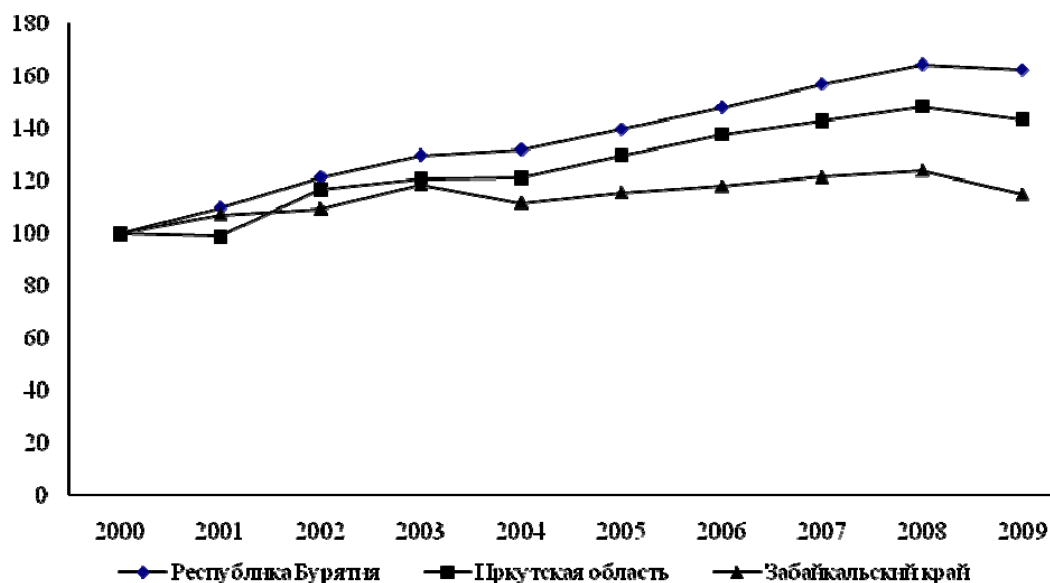


Рис. 1 Темпы роста индекса промышленного производства Байкальского региона к 2000 г., %

В силу не сырьевой направленности экономики по Республике Бурятия за 2009 г. темпы роста индекса промышленного производства снизились на 1,9% по сравнению с 2008г., по Иркутской области – на 5,9%, наибольшее снижение в Забайкальском крае – на 9%. На рис.2 приведен сравнительный анализ по отраслям экономики индекса физического объема Республики Бурятия в сравнении с СФО, Иркутской областью, Забайкальским краем.

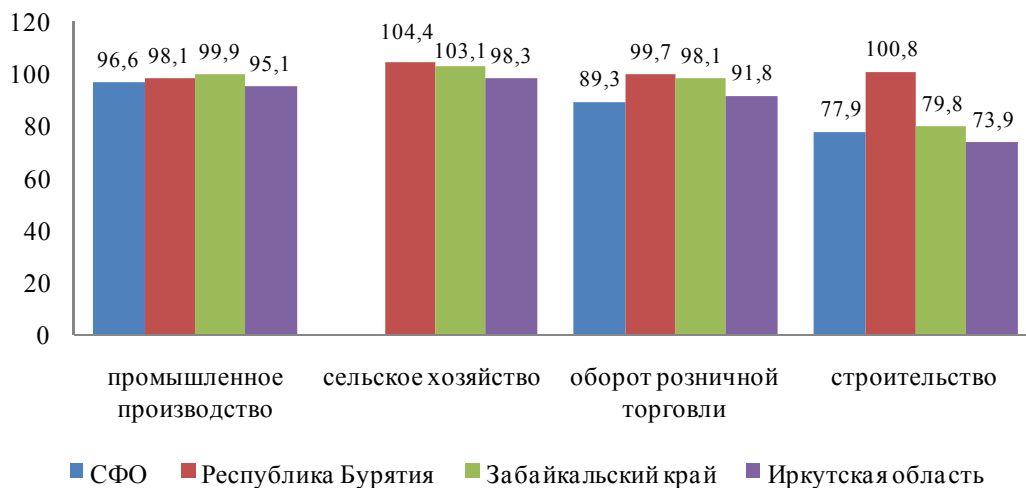


Рис. 2. Индекс физического объема в разрезе отраслей экономики Байкальского региона в 2009 году, %.

На наш взгляд, причины замедления роста производства для Республики Бурятия вызваны недостатком оборотных средств у предприятий, связанным с увеличением ставок по кредитам и ужесточением требований к предъявляемому обеспечению,

уменьшением спроса на производимую продукцию, а также увеличением дебиторской задолженности, в том числе и просроченной.

Падение объемов производства закономерно сказалось на росте безработицы. Принимаемые антикризисные меры Правительством Республики Бурятия по снижению напряженности на рынке труда путем предоставления субсидий за счет средств федерального и республиканского бюджетов безработным гражданам на организацию самозанятости и создание временных рабочих мест, позволили несколько смягчить ситуацию на рынке трудовых ресурсов. Аналогичная ситуация происходит и в Иркутской области, и в Забайкальском крае (рис. 3).

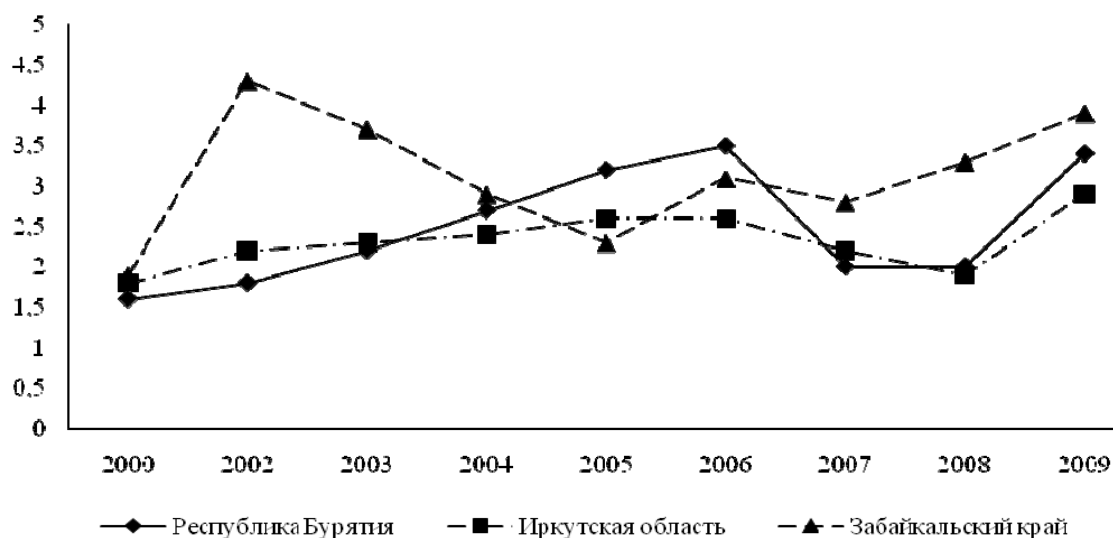


Рис. 3. Уровень официально зарегистрированной безработицы, %

Уровень официально зарегистрированной безработицы во всех трех регионах выше среднего показателя по Российской Федерации (2,7%). На 01.01.2010 по Республике Бурятия состояло на учете в службе занятости – 11,3 тыс. безработных, в Иркутской области – 38,18 тыс. безработных, по Забайкальскому краю официально зарегистрировано 20,55 тыс. безработных. По данным Росстата на 01.01.2010г. уровень общей безработицы в РБ составил 11,9%.

Основным источником инвестиций в основной за период 2006-2009гг. являются привлеченные средства, доля которых в общем объеме инвестиций за счет ежегодного увеличения бюджетных средств возросла за этот период с 57,1 до 65,8%. Иностранские инвестиции в январе-декабре 2009 года в Республику Бурятия поступили в объеме 103,7 млн.долларов (с учетом рублевого поступления, пересчитанного в долл.) или 45% от уровня 2008 года, из них 5,2 млн.долларов – прямые инвестиции, 98,6 млн.долларов – прочие инвестиции, представленные торговыми кредитами.

По рангу инвестиционного климата Республика Бурятия на протяжении последних лет относится Рейтинговым Агентством «РА-

Эксперт» к регионам группы 3B2, что означает «незначительный потенциал, умеренный риск». В числе 83 российских регионов по рангу инвестиционного потенциала Бурятия находится на 57 месте, переместившись с 58 места в 2008 году, по рангу трудовой составляющей инвестиционного потенциала – с 57 на 50 место, по рангу инфраструктурной составляющей – с 78 на 70 место, по рангу туристической составляющей – с 26 до 11 места. Практически на прежнем уровне остались потребительская (58 место), производственная (68), финансовая (58), инновационная (65), природно-ресурсная (19) составляющие инвестиционного потенциала.

Для повышения инвестиционной активности основные усилия Правительства Республики Бурятия, на наш взгляд, должны быть направлены на реализацию имеющихся конкурентных преимуществ, к которым относятся следующие:

Во-первых, выгодное географическое положение, наличие 2-х широтных железнодорожных магистралей, федеральных автомобильных дорог и международного аэропорта; развитые международные и межрегиональные связи. Будучи приграничной российской территорией, с общей границей с Монголией протяженностью свыше 1000 километров, республика имеет большие возможности для установления взаимовыгодных отношений и является связующим транспортно-коммуникационным мостом между Россией и Монголией, Китаем и другими странами АТР. На государственной границе России с Монголией в Бурятии размещено пять пунктов пропуска.

Во-вторых, значительный природно-ресурсный потенциал региона. Республика Бурятия является регионом с высоким ресурсным потенциалом, ее недра содержат 80% общероссийских запасов бериллия, 48% цинка, 32% молибдена, 20% вольфрама, 24% свинца и 10% урана. Более 80% территории республики покрыто лесами, возможная расчетная лесосека составляет 6,5 млн. куб. метров.

В-третьих, наличие квалифицированных трудовых ресурсов, развитой инфраструктуры поддержки предпринимательства.